

BULLETIN

GERARD AAN HET WOORD

Beste schilders,

Over deze nieuwsbrief:

Het eerste bulletin is positief ontvangen. Verschillenden van jullie geven aan het een prettige en nuttige aanvulling te vinden op de cursus. Wij zijn blij met die positieve feedback, een extra animo om door te gaan. Vandaar dat nu bulletin NR. 2 voor je ligt.

Aangezien ik deze cursus begonnen ben met de 10 minuten inleidingen vindt je in dit bulletin al een aanzienlijke reeks van die besproken onderwerpen onder het kopje "Over tekenen en Schilderen". Handig om nog eens terug te bladeren.

Jullie input is belangrijk. We hopen dus dat jullie vrijblijvend je foto's, ideeën of teksten aan de redactie zullen toesturen.

Verder wensen wij je veel leesplezier,

Namens de redactie,

Gerard

JAARGANG 2017 NR. 2

INHOUDSOPGAVE

- Gerard aan het woord
- Mededeling
- Interview
- Over Tekenen & Schilderen:
 - Kwasten en Penselen
 - Aspecten van beeldende kunstwerken
 - Compositie
 - Schilderezels
 - Eigenschappen typen verven
- Ingezonden stukken
- Nieuwtjes
- Agenda
- Contact & Colofon

Codering: 20171123-Rev02

MEDEDELINGEN

VLOEIBARE GROENE ZEEP ... oftewel ... KWASTZEEP

Voor het schoonmaken van je kwasten en penselen kun je het best gebruik maken van warm stromend water en groene zeep. Voorheen was daarvoor een pot met vaste groene zeep beschikbaar. Maar het werd al snel veel geklieder.

Daarom heb ik de vaste groene zeep vervangen door vloeibare groene zeep. Je herkent deze dispenser aan het label "KWASTZEEP".

Erg makkelijk en minder geknoei.

En is de zeephouder leeg ... meld het dan even.

Veel plezier er van

Gerard



KWASTZEEP en HANDZEEP
"Voor Elk Wat Wils".



BULLETIN

INTERVIEW - CURSISTEN AAN HET WOORD

Met wie hebben we het genoeg?

Mijn naam is Marcel Uijt de Haag. Mijn leeftijd is Ik ben cursist op de dinsdagavond.

Sinds wanneer schilder je bij Kunstatelier Kamphuis?

Dit is mijn 6-de cursus, dus dat is dan al weer sinds 2014.

Had je daarvoor al enige ervaring?

Ja, ik heb gedurende vier jaren een cursus Restauratie Schilderwerk Hout- & Marmerimitatie gevolgd, in Breda. Het is een niveau-4 opleiding. Je kunt uiteindelijk een diploma halen. Maar dan moet je ook allerlei theorievakken volgen. Daar had ik geen zin in. Dus daarom ben ik op mijn 50-ste van school getrapt. Hihi ..

Ja en verder ben ik al sinds 1988 huisschilder en heb mijn eigen bedrijf (MAHE Schilderwerken, Gilze). Ik ben dus altijd bezig met verf. Ik werk vooral voor particulieren. Dat vind ik leuker dan die hele grote bedrijfsprojecten. Er is in die tijd heel veel veranderd. Vroeger werkten we nog met verven gebaseerd op olie. Tegenwoordig zijn het vooral watergedragen- en high-solids verven.

Wat voor een soort schilderijen maak je en waar liggen je interesses?

Ik ben nu bezig met een meer concreet werk, de Grote kerk van Breda. Maar liever maak ik eigen werk met meer creativiteit. Kijk maar op mijn smartphone ... "Hier zie je een strand waar ik in de voorgrond allerlei echte schelpen verwerkte".

Wat heb je bij Gerard Kamphuis zoal opgestoken?

Ik heb leren kijken zoals naar de compositie. Ik heb geleerd om meer te durven en het gewoon te doen. Over mijn eigen grenzen te gaan.

Hoe ervaar je het schilderen met andere cursisten?

Heel gezellig. Er wordt onderling overlegd. Ook bespreken we zo nu en dan één van de werken. Daar leer ik veel van.

Wil je nog iets uitleggen over de "hout- en marmer imitatie"?

Ik werk met een uitgebreide set met speciale kwasten en penselen. Er zijn penselen met heel zacht haar zoals van eekhoorn en marter. Er is ook een penseel bij met drie bundels haar. Daarmee kun je mooie marmeraders schilderen. Verder heb ik een set spalters. Een ervan heeft 4 bosjes haar. Daarmee kun je houtnerven schilderen. Verder heb ik een set daskwasten. Met deze dassenharenkwasten kun je mooie zachte overgangen maken. Ik gebruik ze vooral bij watergedragen verf. Voor olieverf gebruik ik juist weer kwasten met paardehaar.



Marcel Uijt de Haag schildert hier Onze-Lieve-Vrouwekerk te Breda



Nog een eigen werk van Marcel

Penselen met zacht eekhoorn en marterhaar

Spalters. Een 4-punts voor houtnerven



Daskwasten met dassenhaar

Kwasten met paardehaar



BULLETIN

OVER TEKENEN EN SCHILDEREN

KWASTEN EN PENSELEN

Welke kwasten en penselen zijn geschikt om een ondergrond aan te brengen, om vlakken mee te vullen of juist lijnen te trekken?

Het verschil tussen een penseel en een kwast stamt uit vroeger tijden; voor een penseel werd zacht en soepel haar, bijvoorbeeld marterhaar of eekhoornhaar, gebruikt. Kwasten werden meestal gemaakt van varkenshaar. Kwasten zijn daardoor stugger en bij gebruik van kwasten blijft de verfstreek dus beter zichtbaar. Je kunt ook zeggen: hoe stugger de haren hoe meer "toets" je blijft zien. Toets is wat we dan de sporen in een verfstreek noemen. (De officiële term voor de sporen die het gebruik van gereedschap, kwast, roller, beitel, paletmes etc achterlaat is overigens: factuur). Tegenwoordig wordt in de volksmond vaak bedoeld: kwast is groter en stugger, penselen zijn fijner en kleiner.

De zachte natuurharen penselen zijn erg duur en slijten behoorlijk. Daarvoor is lang gezocht naar een goedkoper synthetisch alternatief. Dat lukte lange tijd niet goed omdat de capillaire werking (opzuigen van de vloeibare stof, bijvoorbeeld verf), door de fijne gespleten uiteinden van de (marter/eekhoorn/dassen) haren niet bereikt werd in de synthetische kwasten. Tegenwoordig lukt dat wel en zijn er uitstekende en meer betaalbare synthetische varianten in de verschillende kwasten en penselen.

Spalter

Een spalter is een brede kwast. Hiermee kan eenvoudig een basiskleur aangebracht worden voor de ondergrond. Er zijn spalters met varkensharen en spalters met synthetische haren. Deze laatste kwasten zijn zachter, de structuur van de haren is minder zichtbaar dan bij een kwast met varkensharen.

Platte kwast

Ook platte kwasten zijn er met varkensharen en synthetische haren. Platte penselen of kattentongpenselen worden gebruikt om vlakken op te vullen, of om losse toetsen aan te brengen. De zijkant van een plat penseel kan ook gebruikt worden om lijnen neer te zetten. Je hebt platte kwasten met een recht afgesneden bovenkant (carré) en met halfrond afgesneden bovenkant (platte kattentong).

Ronde kwast

Ronde kwasten worden gebruikt om dunne verf in lijnen op te brengen. De langste en dunste ronde penselen worden sleper (zie onderaan) genoemd. Daarmee kun je lange vloeiende, zwierige lijnen op een doek aanbrengen.

Waaierpenseel

Een waaierkwast zorgt ervoor dat de overgang tussen kleuren vervaagt, dit wordt ook wel "dassen" of "verdassen" genoemd. Een waaierkwast geeft een meer subtiel resultaat met veel minder of zelfs geen "toets". Een variant op de waaierpenseel is een grotere, zachte mopkwast of -penseel. Deze vaak dure en ook veelal natuurharen zachte "poezelaars" worden gebruikt om alle toets, of factuur, weg te "doezelen".



Varkensharen kwast



Penselen van zacht haar



Overzicht van kwasten en penselen



BULLETIN

OVER TEKENEN EN SCHILDEREN

KWASTEN EN PENSELEN (vervolg)

Penselen

Penselen hebben in de punt weinig haren. Hiermee kun je fijn schilderen. Let bij het gebruik van het penseel op de haren aan het uiteinde, deze bepalen de fijnheid. Een penseel die toeloopt in een punt, kan meer verf opnemen dan een penseel met een paar haren aan de steel.

Hoe meer verf de penseel op kan nemen, hoe langer je ermee door kan schilderen. Als de penseelharen van dik naar dun uitlopen, kan er zowel dik als dun mee geschilderd worden. Dit verschil bereik je door de penseel meer of minder hard op het doek te drukken. Een penseel met gelijkmatig verdeelde haren geeft ook een gelijkmatiger strek af.

Sleper

Een sleper (ook wel: rigger) heeft heel lange penseelharen. Hiermee "sleep" je de verf over het doek. Je kunt er langere, "zwierige" lijnen mee trekken zonder dat je steeds weer opnieuw in de verf moet dopen en je dus veel "aanzetten" in je lijnen terugziet.

Materiaal

Penselen verschillen in het materiaal waarvan ze gemaakt zijn en in de vorm waarin de haren geplaatst zijn. De gebruikte haarsoorten zijn:

- dassenhaar
- eekhoornhaar
- kunstvezel
- marterhaar (roodmarter / kolinskymarter)
- runderhaar
- kamelenhaar

Moderne penselen van kunstvezel zijn duurzamer dan de traditionele harenpenselen. Bovendien zijn ze aanzienlijk goedkoper. Hielden de eerste kunstvezelpenselen weinig verf vast, tegenwoordig wordt kunststof door vele schilders hoog gewaardeerd. Marterhaar en eekhoornhaar zijn de duurste haarsoorten die voor penselen worden toegepast. Het voordeel van deze zachte soorten is dat de verf als die voorzichtig wordt opgebracht zich niet vermengt met onderliggende, nog natte verflagen.

Afmetingen

De afmeting van een penseel wordt aangegeven door een getal op de steel. Hoe groter dat getal, des te dikker het penseel. Vaak wordt de diameter van het penseel aangegeven in millimeter, maar deze aanduiding kan verschillen per fabrikant. De dunste aquarelpenselen worden aangeduid met 000.

Gebruik en schoonmaken

De stelen van penselen voor olieverfschilderijen zijn langer, om te aquarelleren gebruikt men penselen met een korte steel. Terwijl een olieverfschilder vaak aan vele penselen behoefte heeft, heeft een aquarellist bijvoorbeeld meestal genoeg aan een of twee; hij kan ze immers tussendoor steeds uitspoelen in water en er weer mee verder.



Spalters worden ondermeer gebruikt om een schilderij te vernissen



Met een sleper kun je fijne lijnen en details schilderen



Penseelafmetingen



BULLETIN

OVER TEKENEN EN SCHILDEREN

KWASTEN EN PENSELEN (vervolg)

De olieverfschilder heeft vaak meerdere penselen in de hand, elk voor een iets verschillende kleur. Handig is bijvoorbeeld aparte penselen te gebruiken voor licht/donker, of voor warme en koude kleuren. Het voordeel van meerdere penselen is dat deze niet telkens schoongemaakt hoeven te worden, hetgeen vrij omslachtig is bij gebruik van terpentine.

Een aquarellist maakt het penseel in een enkele beweging in ruim schoon water schoon.

Voor acrylverf is het weer anders. Omdat opgedroogde acrylverf niet meer verwijderd kan worden, zal een acrylschilder de penselen snel in water hangen. Maak in elk geval aan het eind van een schildersessie de gebruikte penselen goed schoon.

Voor (klassieke) olieverf het penseel eerst goed afvegen en daarna uitspoelen in terpentine en uitknijpen. Daarna worden de penselen met groene zeep of kernzeep en warm water schoongemaakt, totdat alle resten pigment zijn verdwenen. Draai rondjes in de holte van je hand, die gevuld is met zeep. Bij gebruik van giftige pigmenten, zoals cadmiumkleuren, kan contact met de huid echter beter vermeden worden. Strijk na het schoonmaken de haren in het oorspronkelijke model en laat het penseel op zijn kop drogen.

Als je een penseel met de haren naar beneden los in een pot zet, gaan de haren uit elkaar staan en kun je hem weggooien. Er bestaat een penselenwasbak (zie foto) om penselen vrij te laten hangen.

Na gebruik spoel je het penseel goed uit en leg je ze plat weg of zet je ze met de haren naar boven in een pot zodat ze kunnen drogen.

Groet Gerard.



*Een penselenwasbak is heel handig.
Voor acrylverf vul je die met water.*



Uitspoelen van een aquarelpenseel



Reinigen van olieverfpenselen en kwasten



BULLETIN

OVER TEKENEN EN SCHILDEREN

ASPECTEN VAN (BEELDENDE) KUNSTWERKEN

Als je een beeldend kunstwerk, zoals bijvoorbeeld een schilderij, wilt bekijken en eventueel bespreken dan kun je dat doen aan de hand van een soort "lijstje". Je maakt daarbij onderscheid tussen de formele- en de informele beeldaspecten van een werk.

Formele beeldaspecten:

Dit zijn zeg maar de "tastbare" of "meetbare" zaken, zoals:

- Grootte of afmetingen,
- Verhoudingen,
- Kleur(-gebruik),
- Lijn,
- Vorm,
- Textuur en factuur,
- Compositie,
- Gebruikte materialen etc.

Informele beeldaspecten:

Dit zijn minder objectieve zaken zoals bijvoorbeeld:

- Ritme,
- Sfeer,
- Zeggingskracht etc.

Meestal worden de formele beeldaspecten gebruikt om bepaalde informele aspecten te realiseren. Een voorbeeld: door bepaalde kleuren te gebruiken kun je een specifieke sfeer creëren.

Wellicht kun je door het lijstje als uitgangspunt te nemen makkelijker leren kijken en ontdekken waarom een schilderij "goed" is. Of in ieder geval ontdekken waarom het nu jou speciaal aanspreekt, of waarom je het afschuwelijk vindt.

Er zijn ook nog andere zaken die het uiteindelijke beoordelen van een kunstwerk kunnen beïnvloeden. Bijvoorbeeld informatie als:

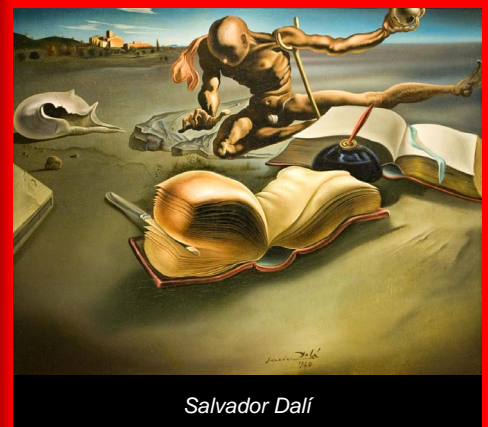
- Heeft het werk een titel, en zo ja welke?
- Wanneer, in welke tijd, is het ontstaan.
- In welke context, bijvoorbeeld politiek, (kunst-)historisch of maatschappelijk is het ontstaan.
- Is het in een bepaalde stroming in te passen of staat het helemaal los van ander werk?
- Wat weten we van de bedoeling van de kunstenaar? Wilde de kunstenaar er iets specifiek mee zeggen of juist helemaal niet?

Veel mensen vinden het bekijken maar vooral het bespreken van kunst nogal lastig. Maar als je het met respect voor de ander en andere opvattingen doet is het niet alleen heel leerzaam maar kan het ook gewoon heel leuk zijn. Probeer open te staan en luister goed naar wat er zoal gezegd wordt.

Het kan zelfs je kijk op andere zaken in je leven beïnvloeden en verbeteren.

Probeer nu eens om de schilderijen hiernaast te beschouwen met gebruik van de formele- en informele beeldaspecten.

Veel plezier ermee, Gerard



BULLETIN

OVER TEKENEN EN SCHILDEREN

COMPOSITIE (BEELDENE KUNST)

Compositie is in de beeldende kunst het ordenen van beeldelementen volgens een vooraf bepaalde strategie. Het is een poging tot creëren van orde in de chaos. De term compositie wordt soms ook gebruikt als titel van een kunstwerk, dit wanneer het de bedoeling is geweest van de kunstenaar om een werk te maken met als doel een boeiende vlakverdeling te creëren.

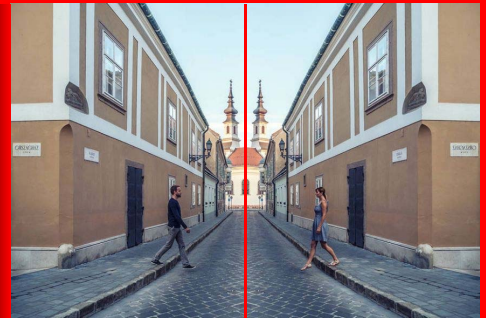
Vroeger heeft men meer dan eens geprobeerd om vaste regels op te stellen, maar dat is niet gelukt. De ideale verhouding van vormen tegenover elkaar dacht men te vinden in de Gulden snede. De 20e eeuw heeft de vaste regels vervangen door persoonlijk stijlonderzoek dat individueler en persoonsgebonden verloopt.

Compositie is ook het werken met tegenstellingen. Vroeger werd meer gedacht in harmonische termen, daar waar in de hedendaagse kunst vaak de disharmonie de bovenhand voert. De toeschouwer wordt geprikkeld en uitgedaagd om de compositie te verbeteren. Een absoluut meester in het ordenen is ongetwijfeld Mondriaan.

Een compositie kan zodanig zijn dat er duidelijk een bepaalde richting in zit: bijvoorbeeld een horizontale, verticale, diagonale of driehoekscompositie. Let je op de plaats die de figuren innemen ten opzichte van elkaar dan onderscheid je de symmetrische en asymmetrische compositie, de centrale en de verspreide compositie.

Verschillende composities

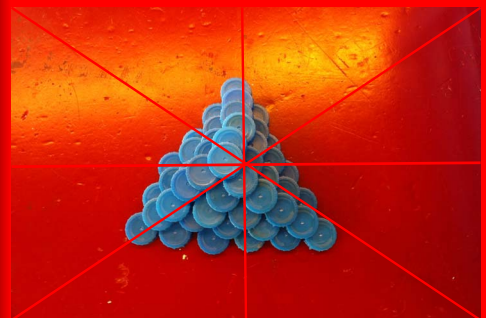
- **Symmetrische compositie**
Een symmetrische compositie wordt gekenmerkt door een verticale en horizontale denkbeeldige as die min of meer een evenredige massaverdeling maakt van links en rechts. Je hebt dus een evenwichtige verdeling.
- **Asymmetrische compositie**
Alle niet-symmetrische composities noemen we automatisch asymmetrisch. Het gebruiken van verschillende elementen in een zinvolle verhouding tot het geheel is essentieel. De verhouding ligt niet dikwijls op de gulden snede.
- **Centrale compositie**
We spreken van een centrale compositie als er een centraal punt is (dikwijls in het midden gelegen van het werk) waar alle andere elementen naartoe gericht lijken te zijn, dat noemt men een aandachtscentrum. Het is ook een symmetrische compositie.
- **Geometrische compositie**
Geometrische vormen zijn vormen zoals een cirkel, driehoek, trapezium, vierkant, rechthoek, veelhoek enzovoorts. Schilderijen waarin vooral deze vormen voorkomen hebben een geometrische compositie. Vaak toont het totale schilderij daardoor als een meetkundig geheel.



Symmetrische compositie



Asymmetrische compositie



Centrale compositie



Geometrische compositie



BULLETIN

OVER TEKENEN EN SCHILDEREN

COMPOSITIE (BEELDENDE KUNST) - vervolg

- **Diagonale composities**
Een compositie waarbij een duidelijke tweedeling van een diagonale beeldas over het vlak is aangebracht.
- **Piramidale of Driehoekscompositie**
Wanneer de beeldelementen gerangschikt zijn volgens een al dan niet zichtbare driehoeksvorm spreken we van een piramidale of driehoekscompositie.
- **Bewegingscompositie**
Bij deze compositie lijkt het alsof de voorstelling in beweging is. Van een werkelijke beweging is uiteraard geen sprake, het is slechts een illusie.
- **Overall compositie**
Een overall compositie houdt in dat de beeldelementen zonder enige rangorde op het vlak geplaatst zijn. De elementen zijn allemaal hetzelfde, doen patroonachtig aan en lijken buiten het schilderij tot in het oneindige door te kunnen gaan.



Diagonale compositie



Piramidale of driehoekscompositie



Bewegingscompositie



Overall compositie



BULLETIN

OVER TEKENEN EN SCHILDEREN

SCHILDEREZELS

Atelierezel

Atelierezels zijn meestal van het zogenaamde H-type. Dat zorgt er voor dat ze stabiel zijn. Ze zijn ontworpen voor het atelier en de academie. Het schilderij rust op een verstelbare houder waarmee de hoogte eenvoudig kan worden ingesteld. De ezel is geschikt voor een behoorlijk grote doekhoogtes. De hellingshoek is eveneens verstelbaar. Het onderstel is inklapbaar zodat de ezel bij opslag weinig ruimte inneemt.

Deze atelierezels worden ook aangeboden met allerlei voorzieningen zoals opbergbakken voor verf etc. Er is zelfs een uitvoering die tweezijdig is waarbij je aan de voor en achterzijde een schilderij kunt klemmen. Zodoende kun je aan het ene werken terwijl het andere droogt.

Combi-ezel

De combi-ezel kan voorover hellen voor een optimale lichtinval of achterover kantelen tot een volledig horizontale stand. Het laatste is nodig voor bijvoorbeeld aquarelleren, gesso of vernissen. Immers anders zouden deze gaan druipen. De doekhouder is volledig verstelbaar en de ezel is plat opvouwbaar.

Driepootezel

De driepootezel is een hele eenvoudige en minder stabiele ezel die bijvoorbeeld gebruikt wordt om werk te exposeren. De mogelijkheden om eraan te werken zijn beperkt.

Veldezel

De veldezel wordt voornamelijk buiten gebruikt. Deze transportabele ezel is eenvoudig mee te nemen en tot een klein compact pakketje in te vouwen. De drie poten zijn telescopisch, en onafhankelijk van elkaar, qua lengte instelbaar. Daarom kun je op oneffen terrein de ezel zo instellen dat het werk horizontaal en op werkhogte is geplaatst. De veldezel is leverbaar in verschillende maten, één en ander afhankelijk van de grootte van het werk. Overigens wordt er in het veld weinig gewerkt met grote doeken. Immers men moet snel werken terwijl de lichtinval verandert en wind en weer vrij spel hebben.

Kistezel

De kistezel is zo gebouwd dat alle benodigde materialen zoals mediums, penselen, verven in de kist kunnen worden opgeborgen. Tevens zijn aan de kist de drie stuks uitklapbare/uitschuifbare poten gemonteerd. Zo'n innovatieve kistezel kan dan "comfortabel" via een handvat gedragen worden geleverd. Om hem comfortabel te kunnen vervoeren kan hij worden ingeklapt tot een kist met een handvat.

Tafelezel

Deze ezel staat op tafel en je schildert in een zittende houding. Bij de meeste modellen kun je de werkhogte en hellingshoek instellen. De tafelezel is geschikt voor wat kleinere werken. Een nadeel is dat je niet makkelijk enkele stappen naar achteren doet om je werk eens op afstand observeren.

Tekentafels

Tekentafels zijn er in allerlei uitvoeringen. Eenvoudige typen die je op tafel plaatst en waarvan je de hellingshoek in stappen kunt instellen tot complete luxe universeel instelbare tekentafels met onderstel. Je kunt er eenvoudig een vel tekenpapier op "tapien".



Atelierezel



Combi-ezel



Veldezel



Driepootezel



Kistezel



Tafelezel



Tekentafel



BULLETIN

OVER TEKENEN EN SCHILDEREN

EIGENSCHAPPEN VERSCHILLENDE TYPEN VERVEN

Acrylverf of Olieverf

Kies het juiste type verf bij je schilderstijl of schildertechniek. Dat kan natuurlijk per schilderij verschillen. De eigenschappen van beide verven verschillen zodanig dat je er in principe verschillende resultaten mee kunt bereiken. Kortom, kies voor een bepaalde klus het meest geschikte gereedschap.

Olieverf

Voordelen:

- Bij olieverf is er tijdens het “drogen” nagenoeg geen volumeverandering (krimp). Slechts enkele vluchtige stoffen verlaten de verf. Het volume is na droging identiek. De kleur verandert daardoor ook nauwelijks. “What you see is what you get”.
- Het is een langzaam drogende verf. Daardoor is olieverf heel geschikt voor de nat-in-nat techniek en/of het gedurende een langere tijd “nuanceren”.

Nadelen:

- Na verloop van vele jaren zullen de oliën in de verf kunnen vergelen.
- Iedere kleur bevat specifieke pigmenten en een specifieke samenstelling. De reactie tijdens het drogingproces is verschillend waardoor de droogtijden van de verven onderling kunnen verschillen. Dat veroorzaakt weer spanningsverschillen. Na een hele lange periode wordt de olieverf bikkelhoudend en kunnen er zelfs kleine scheurtjes ontstaan (craquelé).

Acrylverf

Voordelen:

- Acrylverf is blijvend elastisch. Het is, ook na verloop van een lange periode, heel goed in staat rek en krimpeffecten op te vangen.
- Acrylverf vergeelt niet. Er zijn immers geen vergelende ingrediënten gebruikt.
- Acrylverf droogt snel. Deze snelle droogtijd maakt acrylverf zeer geschikt om er de onderschildering mee te maken voor een olieverfschilderij.

Nadelen:

- Acrylverf droogt heel snel. Er is weinig tijd voor het nat-in-nat schilderen of “nuanceren”.
Een goed hanteerbare remedie is om de verf op je palet vooraf te “bevochtigen” en te mengen. Daarnaast blijft de verf hanteerbaar bij het gebruik van een “stay-wet-palette”. En met behulp van een plantenspuit kun je de verf tussentijds bevochtigen.
- Het volume van de verf verandert gedurende het drogen aanzienlijk. Het water in de verf verdampt. Dat merk je vooral bij het dik verwerken van de verf. Je loopt het risico van krimp-scheurtjes. Tevens zal acrylverf gedurende droging een (meestal) donkerder kleur krijgen.

Voordelen of nadelen?

Het zou beter zijn om te spreken over verfeigenschappen. Wat voor de één een nadeel is, is voor de andere juist een voordeel. Neem nu de droogtijd:

- Acrylverf is snel droog. Voor de één is dat een voordeel. Je kunt er dan binnen afzienbare tijd met een nieuwe laag overheen schilderen (laag-over-laag). En met gebruik van speciale mediums kun je ook goed glaceren.
- Olieverf daarentegen blijft heel lang zacht. De volgende dag kun je in principe nog nuanceren. Voor de nat-in-nat methode is dat nu juist weer heel fijn.



Er is een ruim assortiment aan verschillende typen verf beschikbaar. Gouache, aquarel, acrylverf, olieverf, watervermengbare olieverf, alkydverf. Iedere verfsoort heeft specifieke eigenschappen



Typisch palet van de olieverfschilder. Verf blijft gedurende lange tijd soepel.



Met een “stay-wet-palette” blijft acrylverf langer verwerkbaar.



Dinsdagavondcursist druk in de weer met de laag-over-laag techniek



BULLETIN

OVER TEKENEN EN SCHILDEREN

EIGENSCHAPPEN VERSCHILLENDE TYPEN VERVEN (vervolg)

Acrylverf	(Watervermengbare) olieverf
Dispersie van pigmenten in een acrylemulsie, synthetische polymeerhars	Dispersie van pigmenten in lijnolie
Groot aanbod van "moderne" kleuren. Van transparant tot dekkend en alles er tussenin.	Groot aanbod van kleuren, van super dekkend tot transparant. Ook de "oudere" kleuren
Hoogglans mist maar kan wel (achteraf) met een vernis of medium worden bereikt	Hoge kleurkracht, brilliance (luster), nuancering en diepte die niet te evenaren is
Hoger percentage aan bindmiddel (anti scheur) waardoor concentratie pigmenten lager is (kleurkracht lager)	Hoog percentage aan pigmenten (vooral de meer kostbare merken)
Met gebruik van speciaal medium geschikt voor glaceren.	Uitmundend voor glaceertechnieken
Verdunnen met water	Verdunnen met /oplossen in gomterpentijn en oliën, vernis
Sneldrogend, met medium te vertragen	Langzaam drogend, met een alkyd medium te versnellen
Vrijwel instant/direct Laag-over-laag	Gedurende dagen Nat-in-nat, geleidelijke overgangen
Droog is droog. Correcties door overschilderen.	Correcties door uitvegen, wegkrabben, mengen
Droogt donkerder op waardoor het moeilijk is de juiste kleur of toonwaarde in te schatten	Is direct op kleur
Dun pasteus, vrij lastig te manipuleren	Flexibele karakter, heel dun tot pasteus
Door verdamping van water enorm volumeverandering. Voor impasto is een vulmiddel nodig.	Oxidatie, vrijwel geen volumeverandering. Impasto kan direct met pasteuze verf
Mat, halfmat, glanzend resultaat via mediums	Beïnvloeden van glans, viscositeit / pasteusiteit, droogtijd, vloeit via diverse mediums
Voordeliger	Gemiddeld duurder dan acrylverf
Hoger verbruik / grotere tubes	Minder verbruik (afhankelijk van techniek)
Kwasten/penselen reinigen met stromend water	Reinigen met terpentijn en groene zeep met warm stromend water.
Penselen met verf drogen snel in en zijn dan goed voor de prullenbak. Direct reinigen met groene zeep!	Kwasten/penselen kunnen rustig urenlang nat weggelegd worden of zelfs weken bewaard worden in (ondergedompeld in zonnebloemolie).
Wat droog is is droog. Kleding met verf is daarom met de nodige moeite te reinigen. Reinigen met pure groene zeep en 24 uur weken en heet wassen).	Verf lost nog wel op in terpentijn e.d. Kleding met verf kan meestal nog prima schoongemaakt worden met terpentijn. De rest verdwijnt via de wasmachine.



BULLETIN

INGEZONDEN STUKKEN

Schilderen ik tril en bibber wat nu?

Vindt je het ook zo lastig, om met een penseeltje met verf een dunne rechte lijn te trekken? En juist als je het penseel krampachtig en geconcentreerd bij het begin vasthoudt gebeurt het een bibberige lijn, afwisselend dik en dun en zelfs met onderbrekingen en vlekjes.

In dit artikeltje belicht ik twee aspecten.

- Ambachtelijk en technisch: Methoden om wel rechte en strakke lijnen te trekken.
- Artistiek: Is het wel gewenst om rechte ononderbroken lijnen te trekken?

Ambachtelijk/technisch:

Voor het schilderen van een mooie dunne ononderbroken lijn maak je gebruik van een speciaal penseel, een zogenaamde sleper.

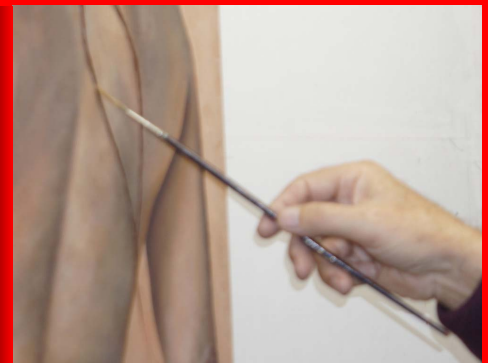
Een sleper heeft lange dunne haren en loopt puntig toe. Dit type penseel kan een behoorlijke hoeveelheid verf opnemen. Daardoor is het mogelijk om een lange lijn te trekken zonder dat de verfafgifte vanuit het penseel te snel uitgeput raakt.

Liefst meng je de verf met een verdunner tot een wat dunnere consistentie. Met acrylverf gebruik je relatief meer water, met olieverf gebruik je relatief meer terpentijn of terpentine. Dit waarborgt een hele dunne lijn. Moet de lijn goed en duidelijk te zien zijn? Gebruik dan bij voorkeur een dekkende verf. Het is altijd verstandig vooraf de verfafgifte en lijndikte te testen en de meeste verf te laten aflopen op een testdoekje of je palet.

Verder is het van groot belang om de sleper op de juiste wijze vast te houden. We hebben met schrijven geleerd dat je een pen dicht bij de punt moet vasthouden. We zijn daarom geneigd om het penseel ook dicht bij de schacht vast te houden. Tja ... en dan gebeurt het ... iedere onwillekeurige beweging zien we direct terug op het doek. Een sleper heeft een lange steel, gebruik die dan ook en pak hem juist aan het einde vast. Niet zoals een pen met de schacht/steel langs de bovenzijde van de vingers. Maar houdt het penseel vast met de schacht/steel onder de vingers langs. Zo komen de haren van het penseel automatisch onder een kleinere hoek te staan van het te beschrijven doek. Uiteraard beweeg je het penseel in de lengterichting van de penseelharen, de beweging is van de punt af gericht. (zie afbeeldingen).

Ook is het van belang hoe je je arm houdt. Je bent geneigd om bij precisiewerk heel dicht "op het doek te kruipen". Immers, dan zie je beter wat je doet. In dat geval zal je je arm gebogen houden hetgeen ten nadele van de handcoördinatie komt. Probeer eens of het voor jou beter werkt meer afstand te nemen. Je arm is dan vrijwel gestrekt. Het zou kunnen dat je dan stabielere bewegingen maakt.

Het is ook van belang om goed voor je doek te gaan staan. De afstand van het penseel tot het doek blijft tijdens zo'n lange beweging onveranderd. En voordat je met echte verf begint, oefen de lijn die je wilt trekken eens met een droog penseel. Varander gerust je houding en varieer met de hoogte en stand van het doek op je ezel. Kom tot rust en adem eens diep in en uit. Je kunt het, je bent er klaar voor.



Help ik tril en bibber ... wat nu?



Het penseel dicht bij de schacht vasthouden minder geschikt voor lange lijnen en grote streken.



Oefening baart kunst. Na verloop van tijd gaat het beter en wordt je rustiger.



BULLETIN

INGEZONDEN STUKKEN

Vervolg: Ik tril en bibber Wat nu?

En dan is er nog een trucje. Het heeft te maken met oog-hand-coördinatie. Zorg er voor dat je in je hoofd prent waar de te trekken lijn naar toe loopt. Plaats desnoods hele dunne merkstreepjes. En "kijk en denk" tijdens het trekken van de lijn vooruit, steeds zo'n 4 à 5 cm richting het eindpunt van de lijn. Je zult merken dat de lijn nu strakker en vloeiender wordt.

Als je blijft kijken naar je penseelpunt dan gaat deze een eigen leven leiden. Niet doen ... vooruit denken. Eigenlijk is dit niet zo vreemd. Het is net als leren lopen, het maken van muziek en autorijden. Je moet altijd net even eerder in je hoofd hebben wat je nog gaat doen. Dan gaat het als vanzelf. Rijd je met je auto in een lange bocht en denk je niet vooruit ... tja dan is de kans op oversturen en zigzaggen levensgroot.

Je zult nu al snel merken dat de onwillekeurige bewegingen die je toch zult maken via de gestrekte arm en de lange penseelsteel en de lange haren van deze sleper gedempt worden. Zo kun je ragfijne ononderbroken rechte lijnen trekken.

Maar ... het hoeft geen rechte lijn te zijn hoor! Op deze manier schilder je ook gebogen lijnen en kinkels. Denk aan krullende haren. En moet het persé kaarsrecht zijn, zoals een horizon of het want in een zeilschip dan kun je natuurlijk nog steeds gebruik maken van een liniaal of de schilderstok.

Artistiek:

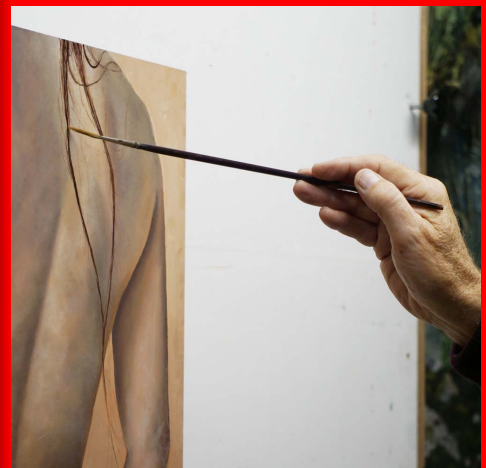
Dat brengt ons meteen op het volgende aspect moet het allemaal wel mooi recht en strak zijn? Is het wel van belang om lijnen en vlakken strak en egaal te vullen? Dat hangt er maar helemaal van af. Natuurlijk zijn er voldoende voorbeelden te vinden van superstrakke afbeeldingen en composities. Maar in veel gevallen kan het juist interessant en fraai zijn om door middel van een onderbroken streek van wisselende tint en dikte een object te suggereren. Denk aan takken van bomen, het tegenlicht dat een lichte rand om een object laat zien, haren die glinsteren in het zonlicht. Veel bekende schilders houden het penseel juist zo beet dat het bijna parallel aan het doek is en schilderen met hele lichte wisselende druk. Het wordt nog leuker om twee tinten verf op het penseel op te brengen en het penseel tijdens het schilderen "in de vingertoppen" te draaien. Je lijn wordt dan ineens veel interessanter. Deze varieert nu in dikte en tint en toon. Het werk wordt er vaak boeiender en artistieker door.

Dus kom je op een leeftijd dat je meer trilt en bibbert doe er dan je voordeel mee. :-)

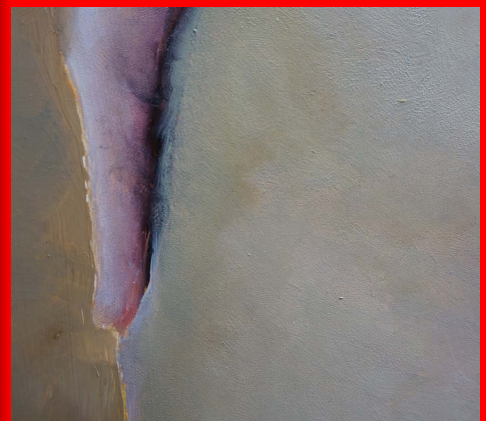
Heel veel schilderplezier en succes.



Houd de sleper aan het eind van de steel vast. Met de haren onder een kleine hoek t.o.v. het doek.



Nog een manier om je penseel vast te houden. Probeer maar uit wat voor jou het best werkt.



Detail pink. In veel gevallen kan een onderbroken streek van wisselende tint en dikte heel sterk werken.



BULLETIN

NIEUWTJES

AANPASSINGEN SCHILDERSEZELS

Vlak voor de start van de najaarscursus 2017 zijn de schildersezels in het atelier stuk voor stuk nagekeken en aangepast. Allereerst zijn de klemblokken, waarmee je de bovenzijde van het schilderij vastzet, voorzien van nieuwe sterknoppen. Na vele jaren trouwe dienst bleek dat de schroefdraad van de meeste sterknoppen versleten was.

Tevens is er een verbetering doorgevoerd. Wat nogal eens voorkwam is dat, bij het wegnemen van een doek, het bovenste klemblok naar beneden suisde en met een harde knal op het onderblok terecht kwam. Het beukenhout van diverse blokken vertoonde al barstjes.

De klemblokken zijn nu voorzien van een lijntje waarmee ze opgehangen zijn. Ze kunnen zodoende niet meer op het onderblok vallen. Simpel en doeltreffend.

Na een klein dagje knutselen staan er nu weer twaalf mooie ezels opgelijnd.

Met dank aan inventieve P B te O.

Heel veel schilderplezier!

HET DOORGEEFLUIK ... GEEF&NEEM... VOOR DE LIEFHEBBER

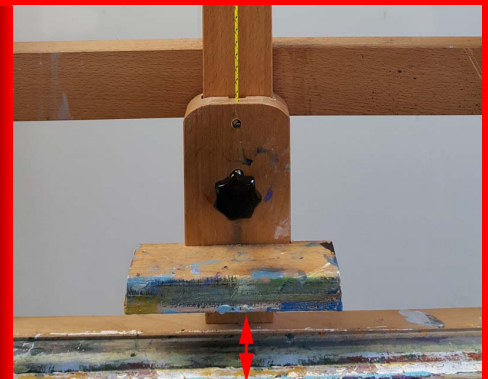
Zo'n art-store is net een snoepwinkel. En creatieve mensen, zoals wij, willen graag eens iets uitproberen. Je pakt al snel wat extra's mee. Soms wordt zo'n extraatje je lievelingsmateriaal maar vaak eindigt het ergens in je kast en staat het er jaren ongebruikt. Penselen, verf, mediums, papier, inkt, potloden, krijt en noem het maar op.

Vanaf heden kun je, als je dat wilt, je ongebruikte materialen in het atelier deponeren in de box "HET DOORGEEFLUIK". En cursisten die er iets van hun gading in vinden mogen het meenemen.

Wel wil ik jullie verzoeken om enkel bruikbare en schone materialen af te staan. En tevens om niet de hele box leeg te roven maar het min of meer eerlijk te verdelen.

Op deze manier komt ongebruikt materiaal weer in omloop. Een goede zaak dus.

Doe er je voordeel mee!



Het hulplijntje voorkomt dat het bovenblok op het onderblok kan vallen



De gereviseerde ezels, weer klaar voor intensief gebruik



CECI N'EST PAS UNE KIST, MAAR EEN LUIK. HET DOORGEEFLUIK



BULLETIN

NIEUWTJES (vervolg)

DE SCHILDERSTOK

In het atelier vindt je schilderstokken. Zo'n schilderstok is gemaakt van licht materiaal en heeft bovenaan een zacht bolletje. Ze zijn bedoeld als ondersteuning bij het schilderen van details, het fijne werk. Je houdt de stok vast met je niet-schilderende hand. Door de bol van de schilderstok tegen de rand van je (gedroogde) schilderij te drukken, kun je er met je "schilderhand" op steunen.

De schilderstok wordt ook veel gebruikt bij tekenwerk of het werken met pastel, krijt of houtskool. Hierbij is het heel belangrijk het tekenpapier niet met je hand te raken. Je ziet dat later direct terug, zeker als er sprake is van gruis van tekenpotloden, pastels of houtskool.

Je kunt zo'n schilderstok natuurlijk bij een winkel in kunstbenodigdheden kopen. Maar het is misschien leuker om er zelf één te maken. Je hebt nodig:

- Een stok, rond 15mm, circa 100 à 120 cm lang.
- Een zachte doek of een zeemleer
- Een hoeveelheid zacht materiaal zoals watten, katoen of een spons. Een tempex bolletje mag ook.
- Een touwtje of leren veter
- Schaar, revolvvertang, mesje of houtvijl, een pen.

Jullie zijn creatief genoeg om dit zelf te fixen. Als er advies of hulp nodig is, dan hoor ik het wel.

Veel gemak er van!

Groet, Gerard



Met de schilderstok wordt de schilderhand ondersteund bij het fijnschilderen



Een extra chique schilderstok met verlengstuk. Echt, ze zijn er ook "te koop".

INGEZONDEN



EXPOSITIE

STADSGALERIJ BREDA

THEO BANTJE

BEELDHOUWWERKEN

OSWALD VERHAAK

ANIMATIES, TEKENINGEN, SCHILDERIJEN

OPEN 9 EN 10 DECEMBER 2017 12.00 - 17.00 UUR

OUDE VEST 34 4811HT BREDA



BULLETIN

AGENDA

Workshops Maand December 2017
Volgeboekt

Najaarsexpositie: December 2017
16 en 17 december, 14.00 tot 16.00 uur.

Workshops Periode Januari - Juni 2018
6 workshops
Er is nog ruimte voor boekingen

Cursus Voorjaar 2018
Februari - Juni
Definitieve planning volgt per e-mail

Kleurrijke groet

Gerard.



CONTACT

- Beeldend Kunstenaar & Docent:
Gerard Kamphuis
- Wethouder van den Wildenbergstraat 13,
5126 TK Gilze
- T. 0161455710
- E-mail: info@lekkerschilderen.nl
- Website: <http://www.lekkerschilderen.nl>

INGEZONDEN STUKKEN

Ingezonden artikelen worden op prijs gesteld. Een half A4-tje tekst en enkele foto's volstaan. Als het artikel relevant en interessant is wordt het gewoonlijk geplaatst, dit ter beoordeling aan de redactie.

Per e-mail te richten aan:
info@lekkerschilderen.nl

COLOFON

- Inhoud: Gerard Kamphuis
- Redactie: Gerard Kamphuis en Piet Broertjes
- Opmaak en techniek:
Piet Broertjes
- Kopij en reacties te richten aan:
info@lekkerschilderen.nl

