

OVER TEKENEN EN SCHILDEREN

NR. 07 - DE SCHILDERIJLIJST

Basisaspecten van een schilderijlijst en het gebruik er van.

Een schilderijlijst kan van grote invloed zijn op de manier waarop een schilderij toont en hoe het uitkomt. Het totale beeld wordt niet alleen door het schilderij bepaald, de lijst speelt daarbij wel degelijk een grote rol. *Je ziet nog al eens dat de kunstenaar in kwestie, of zelfs een koper of galerist, een lijst kiest zonder goed na te denken over de invloed ervan. Het is van groot belang om een lijst te kiezen die past bij het werk, de schilderijstijl en de periode waarin het geschilderd is. En natuurlijk is de geschilderde voorstelling in kwestie en zijn de gebruikte tonen en kleuren van groot belang. Denk dus goed na over het gebruik van een lijst en kijk naar de invloed er van op je beeld.*

In principe kun je een aantal functies van een lijst onderscheiden:

Bescherming:

Door een doek (of paneel) in een lijst te bevestigen bescherm je het schilderij zelf tegen beschadiging die vooral ontstaat door het aanpakken ervan of door stoten. Een lijst zorgt daarnaast voor meer stevigheid en stabiliteit.

Beeldinhoudelijk:

Een lijst kan ook een beeldinhoudelijke toevoeging zijn aan het oorspronkelijke schilderij. Het materiaalgebruik, de vorm- en de kleur van de lijst kan het geschilderde beeld benadrukken en/of versterken.

Dat kan ook figuurlijk zijn, zoals in de foto hiernaast, waarbij de lijst is vervaardigd uit hetzelfde materiaal (bamboe) dat in de voorstelling zelf veelvuldig voorkomt en dus refereert aan dat landschap. Natuurlijk speelt persoonlijke smaak daarbij, zoals in alle gevallen van vormgeving, een rol.

Omgeving:

Een derde functie van een lijst heeft te maken met de omgeving waarin het werk moet "functioneren". *Een lijst kan er voor zorgen dat het schilderij duidelijker naar voren komt of visueel gezien "los komt" van bijvoorbeeld de wand waaraan het hangt. Maar ook juist het omgekeerde kan bereikt worden, het werk wordt erdoor meer in de omgeving opgenomen, door de lijst verbonden met de omgeving. Dat kun je bereiken door bijvoorbeeld de kleur- of het materiaalgebruik uit die omgeving in de lijst te laten terugkomen. Dat betekent dat je, bijvoorbeeld bij het wisselen van een tentoonstelling, ook voor een andere lijst kunt kiezen!*

Een lijst wordt gekozen op basis van de hierboven genoemde drie functies. Daarbij, afhankelijk van de situatie of het werk, kan een bepaalde functie belangrijker zijn. Het gebruik van een lijst is dus in ieder geval niet iets dat je zomaar, zonder er bij na te denken moet doen. Het heeft altijd, en vaak behoorlijk veel, invloed op het beeld en de uitwerking er van op omgeving en toeschouwer.

Soorten lijsten:

Deellijst: Het schilderij wordt aan de achterzijde in de lijst geplaatst en vastgeklemd. De rand van het schilderij wordt bedekt door de lijst.

Baklijst: Het schilderij wordt aan de voorzijde in de lijst geplaatst. Vaak is er een uitsparing tussen de rand van het schilderij en de binnenzijde van de lijst. Daardoor kijk je ook tegen de (beschilderde) zijrand van het schilderij aan.



Chique schilderijlijsten



Het valt niet mee om te kiezen uit het enorme assortiment aan schilderijlijsten.



Kijk eens naar het totaalbeeld van dit schilderij dat achtereenvolgens in een donkere en lichte lijst is geplaatst.



Deze lijst van bamboe past bij het oosterse schilderij en bij het interieur (zoals je mag verwachten).



OVER TEKENEN EN SCHILDEREN

NR. 07 - DE SCHILDERIJLIJST

Het gebruik van een lijst is door de eeuwen heen nogal veranderd, al was het maar omdat het zoals alle vormgeving natuurlijk ook modegevoelig is.

In Wikipedia lezen we hierover het volgende:

“Een lijst (soms ook kader genoemd) is in de schilderkunst een (meestal rechthoekig) frame waarin een schilderij wordt bevestigd. In vroeger tijden was het maken van lijsten een vak apart en soms was de schilderijlijst nog indrukwekkender dan de schildering zelf.

De functie van een lijst is het beschermen van het schilderij. Tevens levert het extra stevigheid aan het soms iele raamwerk van spielatten dat het doek opgespannen houdt. Ook heeft het kader een beeldende functie, aangezien sommige compositorische zaken beter tot hun recht komen als er een lijst omheen zit. Bovendien wordt het over het algemeen als mooi ervaren om een lijst om een schilderij te hebben omdat onafgewerkte zijanten afgedekt worden, evenals de omslagplooien bij de hoeken van het doek. Ook schilderijen op hout of koper zijn vaak ingelijst. Bij schilderwerken op hout (panelen) werd het paneel vaak tegelijk met de lijst vervaardigd en vervolgens samen beschilderd.

Lijsten werden in de loop der eeuwen aangepast aan de mode; naast eenvoudige houten lijsten ontstonden in de 16e eeuw vergulde lijsten die in hout waren gestoken of gemodelleerd met gips in de drukke stijl van de barok. Avantgardistische kunstenaars van rond 1900 keerden zich tegen het gebruik van zware en pompeuze lijsten. De lijst was een versiering geworden die met het kunstwerk om aandacht streed en de rijke burgerij zag de lijst met het schilderij erin meer als versiering van hun interieur dan als kunstwerk.

Na de Tweede Wereldoorlog verwijderde de Amsterdamse museumdirecteur jhr. Willem Sandberg de lijsten van veel van de in het Stedelijk Museum tentoongestelde werken en verving ze door uniforme lijsten, die de aandacht niet van de schilderijen af zouden leiden. Pas na de tentoonstelling "Prijst de lijst" in het Amsterdamse Rijksmuseum werd er weer meer aandacht aan lijsten besteed. Het inzicht groeide dat een door de kunstenaar uitgezochte lijst niet van een schilderij gescheiden mocht worden. Kunsthistorici kregen ook meer aandacht voor de lijst als kunstwerk of voortbrengsel van kunstnijverheid. Veel hedendaagse kunst wordt niet meer in lijsten gepresenteerd omdat de esthetische functie van een lijst door veel kunstschilders verworpen wordt en de doeken beter tot hun recht zouden komen zonder lijst. Ook bij doeken met lijst is deze meestal van bescheiden afmetingen vergeleken met de vergulde lijsten uit de barok”.

Tot zover deze beknopte en deels persoonlijke kijk op het fenomeen “lijst”.

Ik hoop dat je er wat mee kunt.

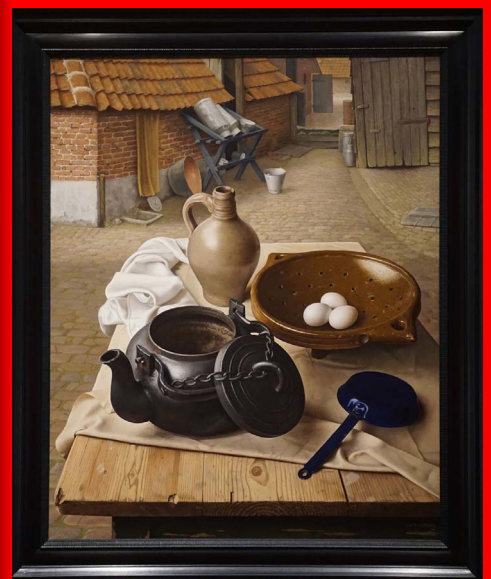
Gerard Kamphuis.



De afmetingen van de schilderijlijst zijn in verhouding tot het schilderij zelf enorm.



Een hele eenvoudige smalle lijst past bij dit realistische beeld.



Toch wel stoer en gedurfd zo'n zware donkere lijst. Het accentueert de donkere tonen van de ketel en koekenpan.

